

# GUIDE D'UTILISATION



**ERGO**  
08 L

Le nouveau fauteuil  
**Multi RÉGLAGES**  
**ULTRA COMPACT**

## PRECAUTIONS

Avant toute chose, toute l'équipe d'ErgoConcept, tient à vous remercier pour la confiance que vous nous accordez en achetant le modèle Ergo08L. Nous avons donné le meilleur de nous-même pour que votre nouveau fauteuil vous apporte une totale satisfaction. Nous vous invitons, si vous le souhaitez à nous contacter à l'adresse suivante : [contact@ergoconcept.net](mailto:contact@ergoconcept.net) pour nous faire part de toutes remarques positives ou négatives.

Merci de prendre connaissance de l'intégralité du présent guide AVANT TOUTE UTILISATION. ErgoConcept décline toute responsabilité en cas de dommages corporels ou de matériel dans le cas où le fauteuil n'a pas été utilisé dans le respect le plus strict du présent guide.

Dans ce guide, les avertissements sont indiqués par des pictogrammes, merci de vous référer aux indications ci-dessous pour appréhender au mieux les points d'attention particulière.



Avertissement

### AVERTISSEMENT!

Ce pictogramme signale une situation potentiellement dangereuse, qui peut avoir des conséquences corporelles graves pouvant entraîner des blessures ou la mort, si elle ne peut pas être évitée.



### ATTENTION!

Ce pictogramme signale une situation potentiellement dangereuse, qui peut avoir des conséquences corporelles pouvant entraîner des blessures légères ou bénignes, si elle ne peut pas être évitée.



Interdiction

### INTERDICTION!

Ce pictogramme indique une interdiction, pouvant impliquer une situation potentiellement dangereuse, qui peut avoir des conséquences corporelles pouvant entraîner des blessures si cette interdiction n'est pas respectée



Accompagnement

### Accompagnement!

Ce pictogramme signale une situation potentiellement dangereuse, qui peut avoir des conséquences corporelles, si l'utilisateur n'est pas accompagné.



### Point de vigilance!

Ce pictogramme signale une vigilance particulière lors de la manipulation du produit. Dans le cas contraire, il peut en résulter des conséquences matérielles pour le fauteuil et une durée de vie du produit écourtée.

# SOMMAIRE

<b>I/ Informations produit</b>	<b>P3</b>
<b>II/ Mise en service du fauteuil</b>	<b>P4</b>
<b>III/ Méthode d'ouverture et de pliage du fauteuil</b>	<b>P6</b>
<b>IV/ Réglages des composants :</b>	<b>P7</b>
1) <b>Repose-pieds</b>	<b>P7</b>
2) <b>Dossier</b>	<b>P8</b>
3) <b>Les accoudoirs</b>	<b>P10</b>
4) <b>Le Joystick</b>	<b>P12</b>
5) <b>Les batteries</b>	<b>P13</b>
6) <b>Le module de puissance</b>	<b>P13</b>
<b>V/ Méthode de pilotage et de manipulation</b>	<b>P14</b>
<b>VI/ Conseils généraux de sécurité</b>	<b>P16</b>
<b>VII/ Maintenance et tests</b>	<b>P18</b>
<b>VIII/ Conseils généraux de sécurité</b>	<b>P19</b>
<b>IX/ Dysfonctionnements éventuels</b>	<b>P26</b>
<b>X/ Paramètres techniques</b>	<b>P28</b>
<b>XI/ Service Après-vente</b>	<b>P30</b>

**Veillez noter ci-dessous le numéro de série de votre fauteuil : \_\_\_\_\_**  
**Vous trouverez ce numéro à côté du contrôleur à l'arrière du fauteuil**



## I/ Informations produit

Dossier inclinable 3 positions  
Réglables en hauteur

Accoudoirs escamotables,  
réglables en largeur

Joystick réglable  
en profondeur

Repose-pieds  
réglables en  
profondeur et en  
hauteur

Servomoteurs  
2 X 200W

Roues :10 Pouces  
Option 12 Pouces

Roue avant 8 pouces  
Pneumatiques de série  
(disponible en bandage)

72 cm

Dimensions Fauteuil plié :

- H :72 cm
- L : 60 cm
- E : 36 cm

60 cm

36 cm

## II/ Mise en service du fauteuil

- Déballer le fauteuil des différents cartons et plastiques de protection.
- Veillez à ce qu'aucunes pièces ne restent au fond du plastique de protection avant de le jeter.
- A l'aide d'un cutter ou d'une pince coupante, sectionnez les 2 « Serflex » qui bloquent le dépliage du fauteuil.
- En vous référant à la partie dépliage du fauteuil, dépliez le.
- Vous trouverez dans la sacoche sous le siège les éléments suivants :
  - Ceinture de sécurité / Chargeur de batterie
  - Trousse à outils / Guide d'utilisation
  - Joystick / Repose Pieds
- Installez le joystick à l'extrémité de l'accoudoir souhaité, réglez-le à la longueur souhaitée et vissez-le à l'aide de la molette située sous l'accoudoir droit. Pour brancher le joystick à la prise supérieure de la batterie, nous vous conseillons de la faire passer à travers les sangles de tensions du dossier.
- Vérifiez que les branchements à l'arrière du fauteuil soient corrects.
- Positionnez le coussin d'assise sur le siège.
- Dégagez les roues arrière des plastiques de protection
- Insérez les repose-pieds dans les tubes horizontaux
- Installez la ceinture de sécurité.

Lorsque le fauteuil est complètement ouvert et branché veuillez suivre les instructions suivantes pour une première expérience réussie avec le fauteuil Ergo08-L.

Nous conseillons également de vérifier la pression des pneumatiques avant, en effet cela a un impact important sur la maniabilité du fauteuil.

Chargez la batterie au maximum dès la première utilisation.

Enfin à l'aide de la commande de paramétrage (vendue en option), il est conseillé d'ajuster les réglages de pilotage pour un meilleur confort d'utilisation.

### III/ Méthode d'ouverture et de pliage du fauteuil :

#### Ouverture du fauteuil



A/ Le fauteuil est « debout en position fermée »



B/ Placez vos mains comme sur la photo, l'une sur le haut du dossier, l'autre sur l'extrémité de l'assise



En écartant l'assise du dossier, le fauteuil s'ouvre. Veillez à bien entendre le bruit du verrouillage



Le fauteuil est ouvert.

## Fermeture du fauteuil :



A l'arrière du fauteuil, identifiez le tube horizontal rouge de déverrouillage du pliage.



En tirant ce tube rouge vers l'arrière, vous libérerez le système de verrouillage, il faut, en maintenant ce tube vers l'arrière, pousser le dossier vers l'avant.



Le fauteuil est déverrouillé, il convient de plier le fauteuil en rapprochant le dossier de l'assise.



Le fauteuil est maintenant plié.



## IV/ Réglages des composants :

### 1/ Installations et réglages des Reposes pieds

Les repose-pieds de l'Ergo 08L sont escamotables et réglables en longueur et en hauteur.



Pour fixer les repose-pieds, il convient d'insérer les tiges ovoïdes des repose-pieds dans les tubes creux du châssis de votre fauteuil. (Figure 1)

Dans la limite des deux flèches indiquées sur les tubes des repose-pieds, choisissez la longueur souhaitée pour chaque repose pieds. (Figure 2)

Lorsque la longueur est satisfaisante, bloquez les tubes à l'aide de la goupille de verrouillage. . (Figure 3)



Figure 1



Figure 2



Figure 3

## 2/ Dossier

Le dossier de l'Ergo 08L est réglable

- Inclinaison
- Hauteur

Réglage en inclinaison

Le dossier de l'Ergo 08L dispose d'un réglage en inclinaison par un système de vérin. Pour modifier l'angle du dossier, il convient de tirer sur la manette située à droite de l'assise. En la tirant, le dossier est libéré et vous pouvez régler l'inclinaison dans la position souhaitée.



Tirez ici



## Réglage en hauteur

Le dossier de l'Ergo 08L est réglable en hauteur de 39 cm à 52 cm.

Pour modifier la hauteur, il convient de libérer les 2 mollettes situées à l'arrière du dossier, et de positionner le dossier à la hauteur souhaitée.



Si vous optez pour une position haute, il convient d'ajouter la sangle fournie dans le cadre.

A l'inverse, si vous choisissez une position basse, il est conseillé d'enlever cette sangle.



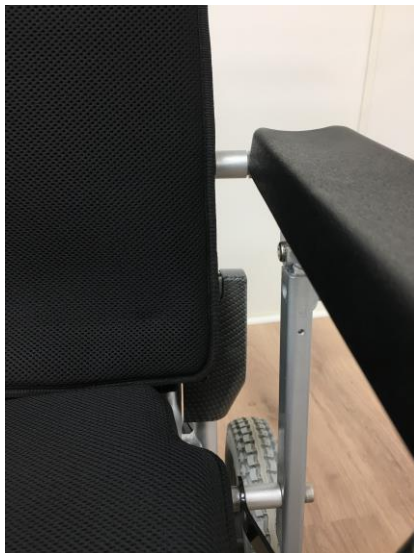
### 3/ Les accoudoirs



Il est possible sur L'Ergo 08L d'élargir l'espace entre les 2 accoudoirs afin d'augmenter la taille de l'assise. Pour cela, il convient d'ajouter des entretoises livrées avec le fauteuil.

Il y a 4 entretoises qui peuvent être mises pour élargir le fauteuil ou enlever pour réduire la largeur.

Avec entretoises



Sans Entretoises



Afin de modifier la largeur du fauteuil, vous trouverez dans la sacoche de l'accoudoir, le kit de visserie nécessaire

## Escamotage des accoudoirs



- Sous chacun des accoudoirs, il y a une petite gâchette qui permet l'ouverture et la fermeture du fauteuil.
- Cette gâchette doit impérativement être bloquée lors de l'utilisation du fauteuil.
- Libérer la gâchette va permettre d'escamoter les accoudoirs.



#### 4/ Le joystick.



Le support du joystick dispose de 4 positions. Fixez le joystick et son support dans le tube droit ou gauche situé sous la manchette  
A l'aide de la mollette située sous ce tube, vous pouvez faire coulisser le support dans le tube et choisir la bonne position du joystick



La distance entre le support de joystick et l'accoudoir peut être réglé à 0, 2, 4 ou 6 cm.



## 5/ Les batteries

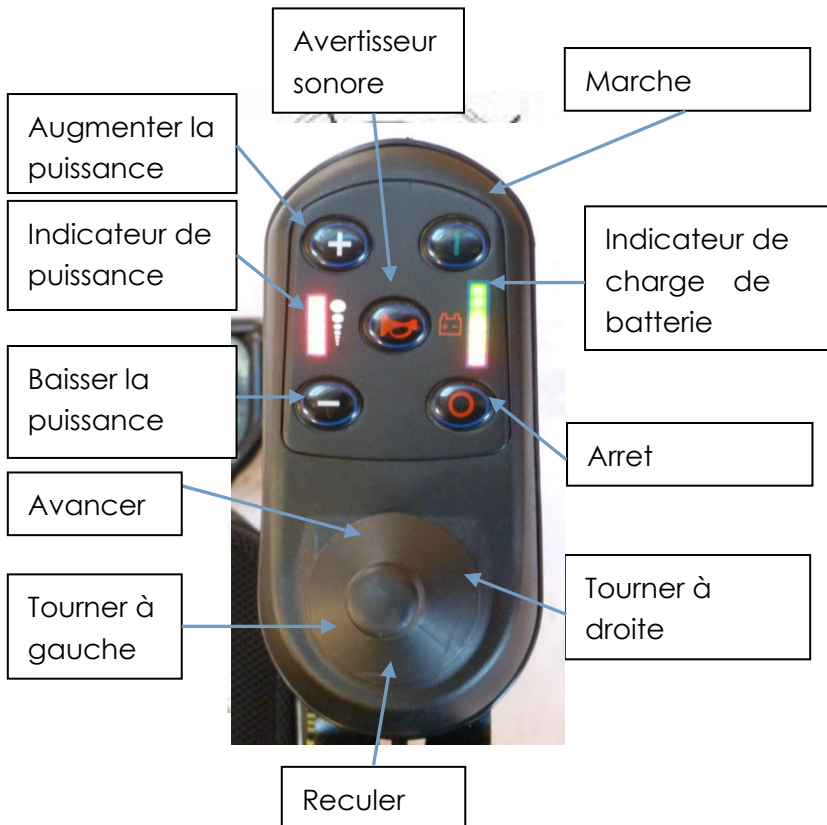
### Instructions de chargement de la batterie

- Veiller à n'utiliser que les chargeurs de batteries Lithium fournies par ErgoConcept ou un distributeur agréé.
  - Brancher le chargeur dans la prise située sur le joystick, veiller à ce que la connexion se fasse convenablement
  - L'autre partie du chargeur doit être branchée dans une prise électrique
  - La diode lumineuse rouge indique que les batteries sont en charge
  - La diode lumineuse verte indique que les batteries sont complètement rechargées
- 
- Veiller à ne pas utiliser le fauteuil durant le rechargement de la batterie lorsqu'elle est place dans le fourreau.
  - S'assurer que le chargeur et la batterie ne chauffent pas pendant le rechargement de la batterie, dans le cas contraire, cela peut provoquer des dommages ou un risque d'inflammation.
  - Le temps de chargement moyen est compris entre 2 et 8heures, veillez à ne pas laisser le chargeur branché pendant une durée prolongée, il est fortement conseillé de la débrancher lorsque la batterie est pleinement rechargée.
  - Le chargeur de la batterie doit être préservé de tout contact avec de l'eau ou de la moisissure, et de chocs violents.

## 6/ Le module de puissance

Ce nouveau module de puissance **interprète apprend et corrige** même les plus petits écarts de trajectoire et facilite la maniabilité sur **tout type de surface** (gravier, pelouse, moquette) mais aussi sur **les plans inclinés** (frontaux et latéraux). Il permet un meilleur contrôle du fauteuil à petite vitesse et dans les endroits restreints. Grâce à la **compensation moteur** de ce système, le fauteuil va garder une **vitesse et une direction constante** en toutes situations. En outre, il permet une meilleure optimisation de batterie et un réel gain en termes de fatigue physique et cognitive de l'utilisateur grâce à une conduite plus confortable.

## V/ Méthode de pilotage et de manipulation



### Les fonctionnalités du joystick :

- **Joystick** : contrôler la direction et la vitesse de déplacement du fauteuil
- **Bouton 1 vert** : Marche
- **Bouton 0 rouge** : Arrêt
- **Jauge de puissance de la batterie** : si toutes les diodes rouges, jaunes, vertes sont allumées, la batterie est complètement chargée. Si seule la lumière rouge est allumée, la batterie est presque vide.
- **Indicateur de vitesse** : les boutons plus et moins permettent de régler la vitesse du fauteuil.



### Instructions principales de la conduite du fauteuil

- Lorsque l'utilisateur est assis sur le fauteuil, allumé le fauteuil et poussé le joystick.
- Pousser le joystick en avant pour faire avancer le fauteuil
- Pousser le joystick vers l'arrière pour faire reculer le fauteuil
- Pousser le joystick vers la gauche pour tourner à gauche
- Pousser le joystick vers la droite pour tourner à droite
- Plus l'amplitude de la poussée sera grande, plus la vitesse du fauteuil sera importante
- Relacher le joystick pour stopper le fauteuil
- Appuyer sur le bouton 0 rouge pour éteindre le fauteuil.
- Si vous avez besoin de pousser le fauteuil veillez à libérer le frein moteur en basculant les petits leviers rouges situés sur chacune des roues arrière.
- Pour plus d'information référez-vous à la « notice de sécurité. »



#### Attention

- Lors de l'assise ne jamais prendre appui directement sur le joystick, utiliser l'accoudoir.
- Veillez à ne pas dégrader le câble électrique de la batterie lorsque vous le débranchez.
- Veiller à ce que le câble du joystick à la batterie soit inséré dans les petites attaches situées le long des accoudoirs afin d'éviter tout risque de dégradation.
- L'utilisation du fauteuil est interdite en état d'ébriété.

## Basculement du mode manuel au mode électrique



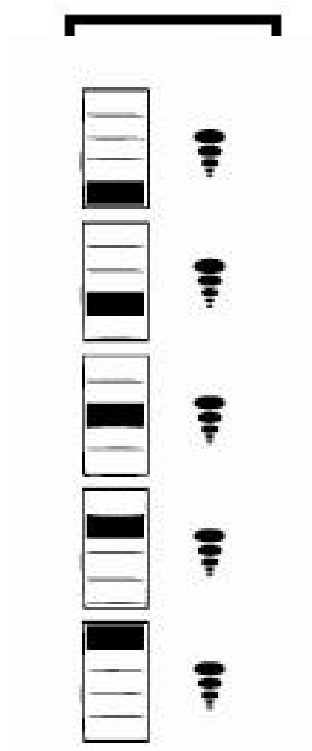
- Presser les leviers rouges situés sur les moteurs des roues arrière vers le bas pour désenclencher le frein moteur et pouvoir pousser le fauteuil manuellement
- Relever les leviers rouges situés sur les moteurs des roues arrière vers le haut pour enclencher le frein moteur et pouvoir piloter le fauteuil électriquement en toute sécurité, dans ce cas le fauteuil ne peut pas être poussé manuellement.

## Transport et stockage

- Maintenir le fauteuil plié dans une position vertical, en appuis sur les roues arrière et les roulettes noires de sécurité, le joystick, vers le haut. D'une main, saisissez la barre de préhension située sous l'assise du siège. Pour les instructions relatives au pliage et ouverture du siège, merci de vous référer à la partie « Méthode d'ouverture et de pliage du fauteuil »
- Le fauteuil ainsi plié peut tenir dans le coffre d'une voiture particulière.



- La batterie doit être complètement chargée et le fauteuil gardé dans un endroit sec et aéré en cas de rangement de longue durée. Les batteries doivent être chargées au moins une fois tous les 3 mois pour ne pas entraîner de perte de performance.



- Il est interdit de stocker le fauteuil dans un environnement trop chaud ou trop froid au risque de raccourcir la durée de vie du fauteuil. Eviter de conserver la batterie dans un endroit trop chaud, au risque d'inflammation.
- Il y a des composants électroniques dans le joystick, éviter de presser sur les boutons lorsque ce dernier est éteint.
- Attention de ne pas laisser le fauteuil sur les fourreaux latéraux de la batterie, au risque de causer des dommages sur cette dernière.

Cette jauge en plus d'indiquer la vitesse présente des caractéristiques fonctionnelles.

1<sup>ère</sup> lumière rouge allumée : batterie faible

2<sup>ème</sup> lumière rouge allumée : le joystick ne communique pas avec le servomoteur

3<sup>ème</sup> lumière rouge allumée : en charge

4<sup>ème</sup> lumière rouge allumée : le moteur n'est pas connecté

5<sup>ème</sup> lumière rouge allumée : le frein moteur n'est pas connecté

## VII/ Maintenance et tests

1/ L'utilisateur doit vérifier régulièrement les vis et écrous tous les 6 mois, si les assemblages semblent desserrés, veiller à les revisser solidement pour assurer une utilisation en toute sécurité.

2/ Vérifier la bonne fluidité de rotation des roues avant et des roues arrière (désenclenchées). S'elles présentent une résistance trop importante, remplacer le roulement à bille.

3/ Vérifier que les pneus, accoudoirs et autres parties plastiques ne soient pas trop usés. Si c'est le cas alors changer les.

4/ Vérifier que les branchements et connecteurs électriques ne soient pas oxydés, dans le cas contraire, il faut les remplacer.

5/ S'assurer que les assemblages mécano-vissés soient fonctionnels, s'ils semblent trop lâches ou présentent un problème d'enclenchement ou de dés-enclenchement, remplacer les urgemment.

6/ Le remplacement des différents éléments doit être effectué par un réparateur professionnel, agréé par ErgoConcept ou le service de maintenance ErgoConcept. Ne pas les remplacer par vous même

## VIII/ Conseils généraux de sécurité



**Avertissement**

- L'utilisateur doit faire preuve d'une capacité de discernement et de jugement nécessaire à l'utilisation du fauteuil en toute sécurité, ainsi qu'une aptitude à contrôler et maîtriser le fauteuil.

- L'utilisateur doit prendre connaissance de ce guide d'instructions AVANT toute utilisation et de le conserver en cas de besoin



- L'utilisateur doit comprendre et connaître les spécificités et fonctionnalités du fauteuil et pratiquer un entraînement répété sur un sol plat et sécurisé avant une utilisation quotidienne.

- Durant la période de prise en main des fonctionnalités du fauteuil, l'utilisateur doit être accompagné par une personne compétente.

- Lors du pliage et dépliage, ne jamais introduire vos mains ou doigts dans le système de pliage du fauteuil.

### Avancer et s'arrêter

**Avancer :**

Appuyez légèrement sur le joystick en avant.

**S'arrêter :**

Relâchez le joystick

### Reculer et s'arrêter

**Reculer :**

Appuyez légèrement sur le joystick en arrière.  
Notez que l'utilisateur doit faire preuve d'une attention particulière pour anticiper les déplacements vers l'arrière et éviter les collisions.

**S'arrêter :**

Relâchez le joystick

### Tourner

**Tourner :**

Appuyez légèrement sur le joystick vers la droite ou la gauche.  
Notez que l'utilisateur doit faire preuve d'une attention particulière pour anticiper les déplacements latéraux et éviter les collisions.

**S'arrêter :**

Relâcher le joystick

**Piloter dans une courbe :**

Appuyez légèrement sur le joystick en direction de la courbe avec une vitesse adaptée.

**S'arrêter :**

Relâchez le joystick

**Eviter et contourner les obstacles :**

Appuyez légèrement sur le joystick afin d'éviter et de contourner les obstacles. Adaptez votre vitesse à la situation.

**S'arrêter :**

Relâchez le joystick

**Pilotez rapidement :**

Appuyez légèrement sur le joystick dans la direction souhaitée et maintenez-le en avant.

Notez que l'utilisateur doit faire preuve d'une attention particulière pour éviter les collisions.

**S'arrêter :**

Relâchez le joystick

**Franchissement d'une petite marche :**

Dirigez lentement le fauteuil face à la marche et maintenez le joystick en avant pendant le franchissement. La marche ne doit pas excéder 3 cm de hauteur.

**S'arrêter :**

Relâchez le joystick

**Piloter en montée :**

Le corps doit légèrement être penché en avant afin de garder le centre de gravité en avant et piloter avec une vitesse adaptée. L'inclinaison de la pente ne doit pas excéder 10°.

**Entrer et sortir d'un ascenseur :**

L'utilisateur doit apporter une attention particulière à l'intervalle de temps d'ouverture et de fermeture des portes de l'ascenseur afin d'éviter toutes collisions lorsqu'il rentre ou sort de l'ascenseur.

### Circulation sur les trottoirs :

En ville, il est obligatoire de circuler sur les trottoirs, il est interdit de circuler sur les rues ou les routes. Pour traverser, utilisez obligatoirement les passages piétons.

### Passages piétons :

Pour traverser les rues, utilisez obligatoirement les passages piétons. Accordez une attention particulière lors de la montée sur les bateaux des trottoirs.



Interdiction



Accompagnement

### Traversé de chemin de fer :

- Il est absolument interdit de traverser des chemins de fer sans être accompagné par une personne compétente. Le franchissement d'une marche trop élevée peut engendrer des accidents de basculement et provoquer des accidents corporels graves.



Interdiction



Accompagnement

### Circulation en pente :

- Circuler sur une surface en pente supérieur à 10 % (montée ou descente) peut engendrer des accidents de basculement et provoquer des accidents corporels graves.
- Si la situation le nécessite, la présence d'un accompagnant compétent est obligatoire lors de la circulation sur des surfaces pentues,



Interdiction



Accompagnement

#### Franchissement de marches :

- Le franchissement d'une marche trop élevée peut engendrer des accidents de basculement et provoquer des dégâts corporels graves.
- Si la situation le nécessite, la présence d'un accompagnant compétent est obligatoire lors du franchissement de marches.

#### Montée et descente de lit :

- Des manœuvres inappropriées lorsque l'utilisateur accède ou sort de son lit peut provoquer des dégâts corporels graves.
- Si la situation le nécessite, la présence d'un accompagnant compétent est obligatoire pour la montée et la descente du lit si la situation le nécessite.

#### Feux de circulation :

- L'utilisateur du fauteuil doit accorder une attention particulière au délai de changement de couleur des feux de circulation. Le non-respect de ce point peut provoquer des accidents corporels graves.
- Si la situation le nécessite, la présence d'un accompagnant compétent est obligatoire pour la traversé des passages piétons.

#### Dangers liés à l'utilisation de batteries non rechargées :

- Une panne de batterie, dues à un défaut de rechargement, peut se produire lorsque l'utilisateur du fauteuil traverse la rue, le non-respect de ce point peut provoquer des accidents graves.
- Si la situation le nécessite, la présence d'un accompagnant compétent est obligatoire pour la traversé des passages piétons.

#### Réparation

- Il est interdit à l'utilisateur (ou toute personne non-autorisée) de réparer son fauteuil lui-même, cela peut causer des dommages définitifs sur le fauteuil et provoquer des dégâts corporels graves. Cela provoque également l'annulation de toutes formes de garantie constructeur.
- Le fauteuil doit obligatoirement être réparé par un réparateur professionnel agréé, ou le service de maintenance d'ErgoConcept



**Sécurité Enfants :**

- Il est absolument interdit de laisser un enfant jouer avec le produit, cela peut causer des dommages définitifs sur le fauteuil et provoquer des dégâts corporels graves. Cela provoque également l'annulation de toutes formes de garantie constructeur.
- Le fauteuil doit obligatoirement être rangé dans un endroit inaccessible pour un enfant.
- Il est indispensable de noter que le fauteuil, ne doit pas être utilisé comme siège-auto.

**Manutention :**

- Il est absolument interdit de saisir les batteries ou fourreaux de batteries pour soulever ou déplacer le fauteuil. Cela peut causer des dommages définitifs sur le fauteuil et provoquer des dégâts corporels graves.
- Les personnes qui soulèvent ou déplacent le fauteuil doivent le saisir par le cadre.

**Nettoyage :**

- Projeter de l'eau directement sur le fauteuil électrique peut causer des dommages définitifs sur le fauteuil et provoquer des accidents corporels graves.
- Essuyer le fauteuil avec un tissu propre et humide si nécessaire

**Interdiction**

- Les batteries doivent être préservées de tout contact avec de l'eau, de l'humidité ou de la moisissure, cela peut causer des dysfonctionnements, des courts-circuits.
- Si un court-circuit se produit, cela peut provoquer un arc électrique susceptible de provoquer des brûlures ou un incendie.
- Les batteries doivent être préservées de tout contact avec du feu ou une forte source de chaleur, dans le cas contraire, cela peut provoquer une explosion ou un incendie.
- Il est interdit de démonter les batteries ou de leur infliger de violents impacts, cela peut provoquer une inflammation des batteries ou un incendie
- Il est interdit d'exposer les batteries à un environnement trop chaud ou extrêmement froid, cela peut diminuer la performance des batteries ou les endommager.
- Il est très fortement déconseillé de laisser les batteries sur la plage arrière d'un véhicule, cela peut enflammer les batteries ou provoquer un incendie.
- Si les batteries deviennent chaudes, se déforment ou dégagent une odeur inhabituelle pendant l'utilisation ou le rechargement, vous devez impérativement et immédiatement cesser le chargement ou l'utilisation, dans le cas contraire, cela peut endommager les batteries ou les enflammer.
- En cas de fuite des batteries, elles doivent impérativement être tenues éloignées de toute source incandescente ou de chaleur, dans le cas contraire cela peut provoquer une inflammation des batteries ou une explosion.
- Ne jamais laisser un enfant manipuler ou jouer avec les batteries, et conserver les dans un endroit inaccessible pour les enfants.
- Le chargeur « Easy Loading Kit » et les batteries ne doivent pas être couvertes par un tissu ou tout autre objet pendant le chargement. Ils doivent être disposés dans un endroit frais, sec et bien ventilé.

- Même inutilisées, les batteries Lithium Ion ont la particularité de se déchargées. Il ne faut donc pas les stocker pour de longues périodes peu chargées, cela provoquera une baisse des performances.
- En cas de non-utilisation de longue durée, les batteries doivent être pleinement rechargées.
- Elles doivent être rechargées au minimum une fois tous les trois mois, afin de préserver leur performance.
- Les batteries Lithium Ion sont recyclables. Lors du renouvellement des batteries, l'utilisateur remettra les batteries Ergoconcept usagées, afin de procéder au recyclage.

## IX/ DISFONCTIONNEMENTS EVENTUELS

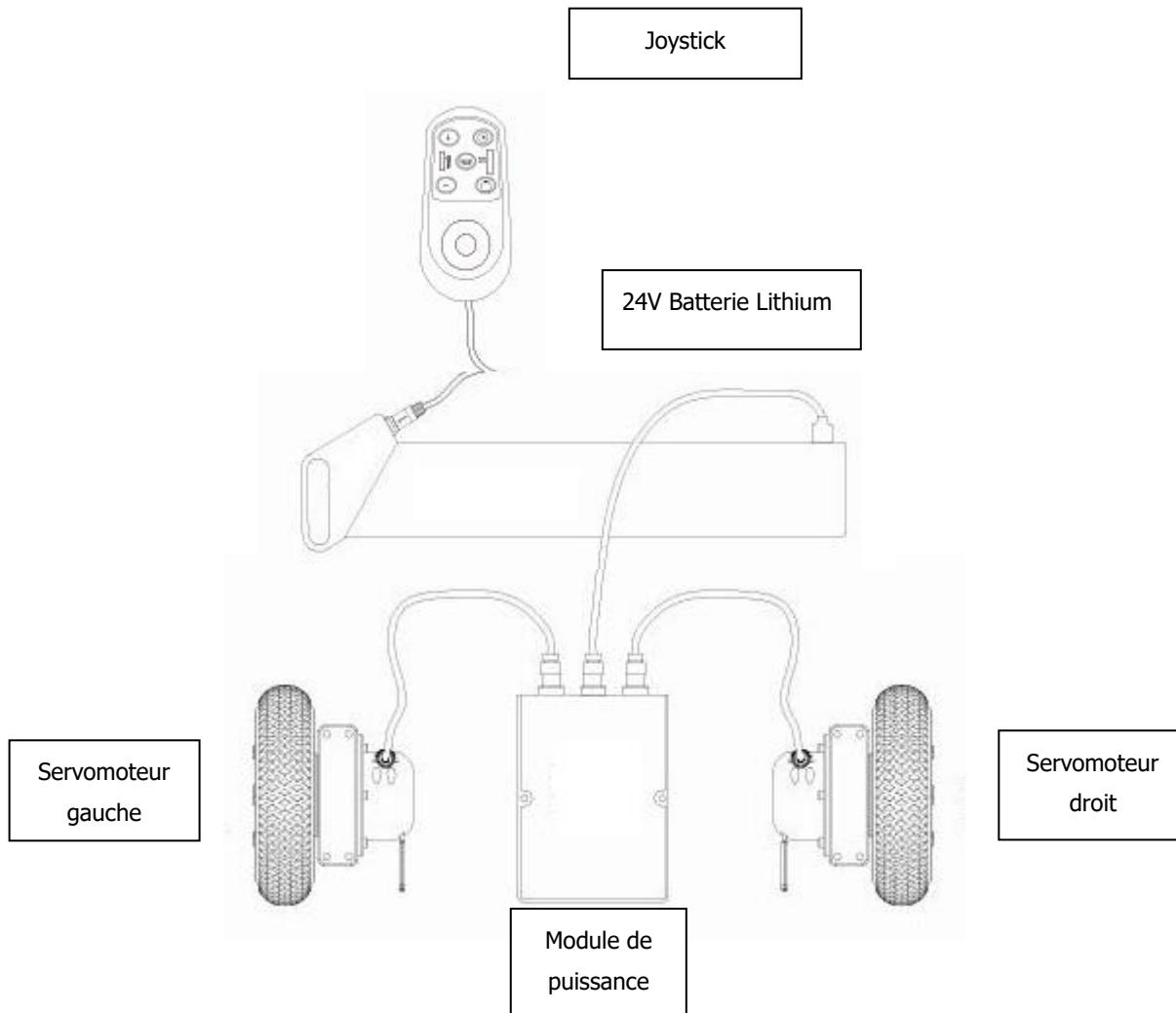
NO.	Problèmes	Causes	Solutions
1	Le système électrique du fauteuil ne fonctionne pas	Le contrôleur n'est pas alimenté	Reconnecter le contrôleur
		Le joystick n'est pas alimenté	Reconnecter le joystick
		La charge de batterie n'est pas suffisante	Recharger la batterie
2	Erreur affichée sur le boîtier de commande	1 <sup>ère</sup> lumière rouge allumée : batterie faible	Charger la batterie
		2 <sup>ème</sup> lumière rouge allumée : le joystick ne communique pas avec le servomoteur	Rebrancher le câble entre le joystick et la batterie.
		3 <sup>ème</sup> lumière rouge allumée : Le fauteuil est en charge.	Le fauteuil ne se pilote pas quand il est en charge.
		4 <sup>ème</sup> lumière rouge allumée : le moteur n'est pas connecté	Vérifier que les câbles du contrôleur soient bien branchés vers les 2 servomoteurs et une batterie.
		5 <sup>ème</sup> lumière rouge allumée : le frein moteur n'est pas connecté.	Relever la (les) tige(s) rouge sur les servomoteurs.
3	Signal sonore lors du déplacement du fauteuil	La vitesse maximum est trop basse.	Augmenter la vitesse sur le Joystick.
		Les moteurs sont en manque de phase	Remplacer les servomoteurs.
4	L'autonomie kilométrique baisse	L'environnement est très froid (températures négatives)	C'est une spécificité des batteries.
		Piloter sur une surface pentue ou trop accidentée	La consommation de la batterie est logiquement plus importante.
		La capacité des batteries baisse ;	Changer les batteries.
5	Erreur lors du chargement de la batterie	La lumière sur le chargeur ne s'allume pas	Changer le chargeur.
		La lumière sur le chargeur reste toujours allumée	Vérifier le branchement batterie-joystick ou changer la batterie.
		Le temps de chargement de la batterie est très court	La capacité de la batterie est faible, changez là.

## X/ Paramètres techniques

<p>Dimensions et paramètres</p> <p>Longueur : 800- 1050 mm</p> <p>Largeur : 600mm</p> <p>Empattement: 450mm</p> <p>Distance axes des roues: 550mm</p> <p>Garde au sol: 100mm</p> <p>Zone de braquage: 750mm</p> <p>Poids : 25kg</p> <p>Charge maximale : 115kg</p> <p>Roue pneumatique avant 8"X2"</p> <p>Roue arrière pleine 10"X2"</p> <p>Pneu avant : Gonflable</p>	<p>Paramètres électriques</p> <p>Moteur : Synchrone DCmotor</p> <p>Voltage moteur: DC 24V</p> <p>Puissance : 200 W X 2</p> <p>Batterie : ITP-24-08</p> <p>Alimentation de charge : AC220 V,50Hz</p> <p>Puissance batterie : 2 x 8 Ah</p> <p>Voltage batterie : 2X 24V</p> <p>Courant de sortie Max : 2A</p> <p>Contrôleur courant de sortie max : 22A</p> <p>Courant continu : 5A</p> <p>Variateur : MLI 100% variable</p> <p>Indicateur de Voltage : LED</p>
--	---

<p>Performances techniques :</p> <p>Vitesse maximum: 6 km/h</p> <p>Distance de freinage: ≤1.0m</p> <p>Pente maximale: 10°</p> <p>Pneu avant : Gonflable                      Pneu arrière : Bandage plein</p> <p>Puissance consommé : 1.2kW·h/100 km</p> <p>Stabilité longitudinale : 20°      Stabilité latérale : 15°</p> <p>Autonomie : 30km (en utilisation standard)</p>
---

## Schéma de câblage électrique



## Service Après-vente

Élément	Durée de garantie	Remarque
Châssis	2 ans	Dégâts non délibérés dans le respect du présent guide d'utilisation
Moteur	2 ans	Dégâts non délibérés dans le respect du présent guide d'utilisation
Batterie Lithium	1 an	Dégâts non délibérés dans le respect du présent guide d'utilisation
Contrôleur	1 an	Dégâts non délibérés dans le respect du présent guide d'utilisation
Joystick	1 an	Dégâts non délibérés dans le respect du présent guide d'utilisation



35 rue du petit bois

Bâtiment D

69440 Mornant